

NORDEN

OBS

Nr. 3 - maj
1976 - 6. årg.

MASKINFABRIKKEN NORDEN - AALBORG



Hal P's forlængelse er nu færdig og taget i brug. Med sin meget store port er hallen "skræddersyet" og specialbygget til en maskinfabrik med egen havn og støtter derved grundideen i vor virksomhed. Vi har nu formentlig en af de mest ideelle svejsehaller i denne del af landet, og det er muligt for os at fremstille emner med op til 20 m's bredde inden døre.

Skibssektionen på billedet vejer 19 t, er 8,5 m bred og 22 m lang. I løbet af de tre sidste år har vi bygget sektioner med en samlet vægt på 6.500 t - det svarer til at vi har udført stålarbejdet til eet helt skib om året af den størrelse, Aalborg Værft normalt fremstiller.

LTP

Det er tre bogstaver, som Nordens medarbejdere vil stifte nærmere bekendtskab med i tiden fremover - ja, sandsynligvis vil de få fast plads i fabrikkens sprogbrug til alle tider. Bogstaverne LTP står for "Langtidsplanlægning".

Arbejdet med udarbejdelsen af en langtidsplanlægning for vor virksomhed har netop taget sin begyndelse. For nylig blev der på Norden-bestyrelsens initiativ nedsat en projektgruppe bestående af værkfører Flemming Jensen, tillidsmand Henry Nielsen, ingeniør Poul E. Sand, kontorchef Knud V. Jensen og ingeniør Willy Kok (formand). Denne gruppe bliver ansvarlig for arbejdet med langtidsplanlægningen - og for at arbejdet fuldføres i indeværende år.

"Hvad skal vi med en langtidsplanlægning?" er der måske en og anden medarbejder, der vil sige. "Somme tider ved vi jo knap, hvad vi skal lave i næste uge".

Det er netop for at finde ud af, hvad vi skal lave i næste uge og i tiden fremover, at det er nødvendigt med langtidsplanlægning.

LTP er et værktøj, ved hvilket det er muligt på systematisk vis at vurdere de ændringer, der forventes at ville fremkomme i den verden, der omgiver virksomheden - det kan være behov for produkter, kunder og mange andre forhold. Ud fra disse betragtninger bedømmer man sin egen virksomheds mulighe-

der og plads i dette bilde - og endelig fastsætter man i enighed den kurs, man vil søge at følge ind i fremtiden, bl.a. for at sikre gode og trygge personaleforhold. Man vil naturligvis løbende korrigere, hvis der sker ændringer i grundlaget for forudsætningerne.

Mange firmaer har måttet dreje nøglen om, fordi de ikke i tide har indset nødvendigheden af at planlægge for fremtiden - og ikke blot for nu'et.

Med LTP forbereder man sig på fremtiden på en sådan måde, at man bedst muligt sikrer virksomhedens overlevelse på trods af ændringer i konkurrencesituation, teknologi, råstoffer o.s.v.

Hvorledes foregår så det arbejde, der tager sigte på at tegne et billede af vor virksomhed indtil 1985?

Først og fremmest må man gøre et arbejde for at lære sin egen virksomhed at kende i dag - måske på en lidt anden måde end man almindeligvis lægger i dette ord. Man må analysere sin tilstand i dag - vurdere sine stærke sider og ikke mindst de svage. Man må vurdere de muligheder, man har for at fremstille og sælge netop de produkter, som er bedre og billigere end konkurrenternes.

Ud fra disse grundige overvejelser vil det være muligt at forestille sig fabrikkens udvikle sig i forskellige retninger.

Detta sker ved udarbejdelsen af forskellige

tænkte modeller, og den af disse, der så viser sig at være den bedst egnede for NORDEN, vælges. Et sådant arbejde er imidlertid - specielt hvis det skulle laves manuelt - uhyre tidkrævende, og da der jo nødigt skulle gå en væsentlig del af de 10 år, LTP skal omfatte, blot til beregningerne, har man vedtaget at anvende det samme EDB-program, som blev anvendt på maskinfabrikken i Valby. Ved brug af denne hjælpemiddel kan LTP - som tidligere nævnt - foreligge færdig i indeværende kalenderår.

Men for at tidsplanen kan holdes, kræves der en stor arbejdsindsats - ikke alene af den nedsatte projektgruppe, men også af afdelingsudvalg og andre personalegrupper, det løbende vil blive nødvendigt at nedsætte - men med den gode vilje, der blandt medarbejderne eksisterer på NORDEN for at gøre arbejdspladsen så god som muligt, er ledelsen optimistisk nok til at regne med, at LTP-arbejdet bliver færdigt til aftalt tid.

Når planen er færdig ved udgangen af 1976, kan man dog ikke hvile på laurbærene i de 10 år, planen løber - nej, for at den kan have nogen værdi, må den løbende gennem 10-året følges op, reguleres for ændringer og suppleres med nye år.

WK - KVJ

Generalforsamling i FLS

Udlevering af adgangskort til F. L. Smidth & Co. A/S' ordinære generalforsamling, der afholdes tirsdag den 25. maj 1976 kl. 16.00 på Hotel Scandinavia.

Medarbejdere, der har tegnet aktier i selskabet på nom. 500/1.000 kr. i henhold til tegningsindbydelsen af 6. november 1975, og som ønsker at deltage i den kommende generalforsamling, kan i perioden fra onsdag den 12. maj til og med fredag den 21. maj rekvirere adgangskort følgende steder:

FLS-H medarbejdere:
Personalekontoret, A 20,
telf. (01) 30 11 66,
lokal 235.

FLS-M medarbejdere:
Personaleafdelingen,
telf. (01) 30 03 11,
lokal 264.

Norden medarbejdere:
Lønningskontoret,
telf. (08) 13 33 33,
lokal 18.

Adgangskort kan rekvireres skriftligt eller pr. telefon, hvorefter kortet sendes til den pågældende medarbejder.

Adgangskort udleveres også ved personlig henvendelse på de respektive kontorer, men af praktiske grunde henstilles det så vidt muligt af rekvirere adgangskort skriftligt eller pr. telefon.

Medarbejdere, der har erhvervet aktier i selskabet uden for den særlige medarbejderordning, og uanset om de i øvrigt har be-

nyttet sig af denne ordning, anmodes om som i de tidligere år at rekvirere/afhente adgangskort i lokale E 221, Ramsingsvej 5, telf. (01) 30 11 66, lokal 330, ligeledes i perioden fra den 12. maj til og med den 21. maj.

For at lette den praktiske gennemførelse af udleveringen anmodes medarbejderaktionærerne om så vidt muligt at rette henvendelse om adgangskort straks ved udleveringsperiodens begyndelse.

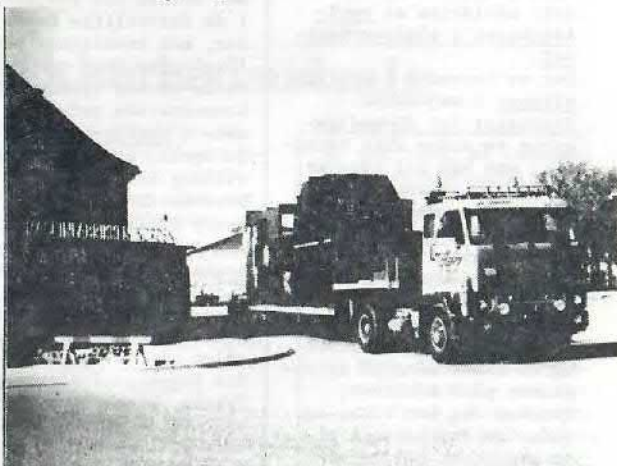
Dagpenge- udvalg

Fravær på grund af sygdom og skader i 1. kvartal har været foruroligende stort. I forhold til sidste år ved samme tid er fraværsprocenten steget til næsten det dobbelte.

Vi har haft en kraftig influenza-epidemi, som tilsyneladende har ramt Nordens medarbejdere hårdere end andre virksomheder inden for branchen.

Der er en kraftig stigning i såkaldte øjenskader, og det er et spørgsmål, om ikke man i al almindelighed er blevet lidt glem-som med hensyn til at anvende beskyttelsesbriller.

Norden-dagbog:



28/3 1976: Foråret har været præget af store leverancer til Polen-anlæggene. Her er en stor elevator under forsendelse.

Samarbejdsudvalg

Torsdag den 22. april 1976 kl. 15.40 afholdtes ordinært møde i samarbejdsudvalget.

Flemming Jensen og N. Aa. Nørgaard er indtrådt i samarbejdsudvalget i stedet for P. Rusholt og K. Debell.

PUNKT 1: BEHANDLING AF PUNKTER FRA TIDLIGERE MØDER.

Isolation af loftet i hal R er påbegyndt.

Der er endnu ikke taget endelig stilling til flytning af brændemaskinerne. Den nedsatte projektgruppe for langtidsplanlægning (LTP) har afholdt sit første møde. Gruppemedlemmerne har fået orientering og materiale vedrørende LTP-arbejdet på FLS-M. Knud V. Jensen er i øjeblikket i København for at sættes ind i EDB-systemet, som anvendes i arbejdet. Der er ikke foretaget videre projektering af en evt. udvidelse af værktøjsburet i pladeværkstedet.

Der er berammet 2 familieaftener i maj måned.

Studietur for SU-medlemmerne er endnu ikke berammet, men man vil søge at få en tur arrangeret i løbet af foråret.

Vedrørende spisepauser på fabrikken har man over for tillidsmanden fremsat forslag om en nivellering af tiden om morgenen og om aftenen på 5 minutter og en afkortning af spisepausen på 5 minutter, hvorved der kan blive en pause om formiddagen på 10 minutter. Tillidsmanden vil nu gå videre med dette forslag til sine kolleger. Endvidere er

det foreslået, at drikkevarer kan købes i kantinen om morgenen og i middagspausen.

PUNKT 2: BERETNINGER FRA FORSKELLIGE UDVALG.

Sikkerhedsudvalget har ikke afholdt ordinært møde siden sidste SU-møde, men har afholdt et ekstraordinært møde den 22. april. Man er her blevet enige om, at regler, som udarbejdes for reparation o.lign. af fabrikkens materiel, bør samles i instruktionsbøger, der skal stå på alle værkførerkontorerne.

Med hensyn til reparation af kraner er der nedsat en gruppe, som skal se nærmere på dette spørgsmål.

På grund af de mange øjensskader vil man foreslå en kampagne for brug af sikkerhedsbriller.

Firmaet Enviroplan har foretaget en undersøgelse med hensyn til svejserøg i de forskellige værksteder, men resultatet heraf foreligger ikke endnu.

Frede Jensen oplæste og kommenterede referatet af møde i kantineudvalget den 5. april. Den ansøgte bevilling til indretning af brusekabiner er givet.

Henry Nielsen foreslog, at man evt. selv ansætter nogle damer til rengøring i stedet for gennem et rengøringselskab. Kantineudvalget ser på spørgsmålet.

Fra Dagpengeudvalget oplystes, at man for øjeblikket på grund af influenza-epidemien har en procent, der er næsten dobbelt så høj som på samme tidspunkt sidste år. Man vil overveje et forslag

om en frivillig vaccination mod influenza ved fremtidige epidemier.

W. Kok gennemgik de indkomne referater fra afdelingsudvalgene.

Gruppen, der er nedsat for at se på personalepolitik, aflagde beretning om hidtidigt arbejde og fremlægger en arbejdsplan på næste SU-møde.

PUNKT 3: ORDRE- OG PRODUKTIONSFORHOLD.

Frede Jensen oplyste, at der i pladeværkstedet med kendte ordrer og reservationer er beskæftigelse til den nuværende styrke til uge 42. Der er her regnet med arbejde for Aalborg Værft til 10 mand. I maskinværkstedet er der med kendte ordrer og reservationer beskæftigelse til den nuværende styrke til uge 40, og det samme gælder for montageværkstedet.

Der har været en del reklamationer, bl.a. på et køletårn. SU var enige om, at man for at være konkurrencedygtige ved fælles hjælp må søge at opfylde de kvalitetskrav, der stilles, ligesom leveringstiden må overholdes.

Jørgen Madsen redegjorde for udearbejdet. På DEF er det lykkedes os at beholde 6 af de 8 ekstra mand til og med uge 21, d.v.s. der kommer 2 mand herfra til Rørdal. Efter uge 22 vil der på DEF være beskæftigelse til 6 mand resten af sommeren. På Rørdal er der for øjeblikket beskæftiget 16 mand, men med en kort ordrehorisont.

Mogens Sall foreslog, at man forsøger at afgive tilbud også andre steder, når der er licitation, hvortil W. Kok svarede,

at man vil være opmærksom på andre opgaver, men vi vil forsøge af holde en fast stab på udearbejde. Med hensyn til FLS har vi måttet give tilsagn om at holde vore nuværende priser til udgangen af 1977 vedrørende 2 anlæg, som der skal afgives tilbud på.

Der er kommet en henvendelse fra Aalborg kommune vedrørende 2 projekter, hvoraf det ene vedrører en eventuel motorvejsføring over vore arealer og det andet en kloakledning på Nordens grund. Man vil nu drøfte disse projekter nærmere med kommunen, da de kan få indflydelse på vore fremtidsplaner.

PUNKT 4: ARBEJDESTID.

Henry Nielsen forespurgte, om der er noget til hinder for i sommertiden at arbejde fra kl. 6-14.30, hvis man i en afdeling i samråd med værkførerne kan blive enige herom. Man drøftede spørgsmålet og mente, at der var så mange problemer forbundet med en omlægning af arbejdstiden, at det må undersøges meget nøje. Spørgsmålet undersøges, og foreligger der vægtige argumenter for en ændring af arbejdstiden, kan der afholdes et ekstraordinært SU-møde, inden man tager stilling til sagen. Samtidig vil man undersøge, om der er interesse for at få fri dagen efter Kristi Himmelfartsdag mod i forvejen at opspare tid her til.

PUNKT 5: EVENTUELT.

Henry Nielsen foreslog, at der nedsattes et redaktionsudvalg for OBS, som kan medvirke til, at der kommer mere stof i bla-

det. Der var enighed om at nedsætte et redaktionsudvalg på 5 medlemmer, så alle grupper bliver repræsenteret.

Mødet hævet kl. 18.00



Sikkerhedsudvalg

22/4 1976 afholdtes ekstraordinært sikkerhedsudvalg vedrørende reparation af kraner. Der var enighed om følgende:

1. Sikkerhedsudvalgets bestemmelser indsættes fremover i særlige ringbind, som skal forefindes i alle afdelinger.
2. Der nedsattes en arbejdsgruppe bestående af Erling Lyngby Jensen og Henry Nielsen. Gruppen udarbejder forslag til retningslinier vedrørende eftersyn, reparation og pasning

Kantineudvalg

Kantineudvalget afholdt møde den 5. april 1976 angående ombygning i baderum.

1. Elmer Andersson har indhentet tilbud på indretning af 6 stk. ekstra brusekabiner i baderummet. Prisen vil være ca. kr.14.000, og der vil nu blive søgt om en bevilling af dette beløb.

af kraner - evt. gennem besøg på relevante virksomheder.

3. Fabrikens nuværende ordning indbefatter, at et fremmed firma foretager systematiske eftersyn på kranerne. I almindelighed overlades også de væsentlige reparationsopgaver på kraner til dette firma, idet Norden kun i begrænset omfang kan i kvalificeret arbejdskraft, som kan påtage sig opgaver ud over småreparationer og justeringer.

SIKKERHEDSUDVALGET konstaterer
stigning i antallet af øjenskader.



*Brugte du
briller . . . ?*

Fransk visit i Polen

På foranledning af en rapport fra cementfabrikken Gorazdze om vanskeligheder med at montere kørebøer til gravemaskine blev Poul Erik Sand og undertegnede sendt til Gorazdze for at undersøge sagen.

Efter vor mening var det dårlige montageforhold samt for unøjagtig opretning af broerne under montagen, der var årsagen.

Efter vore anvisninger blev en bro rettet op, og en hovedbro blev monteret med lasker og alle bolte samt rettet op.

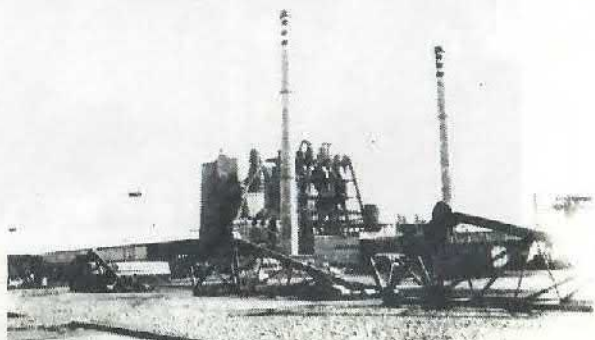
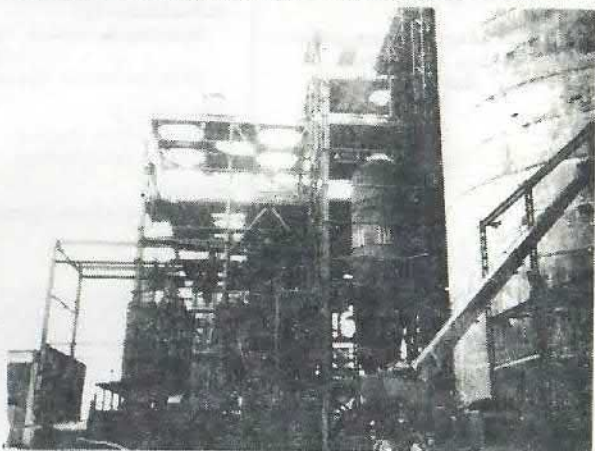
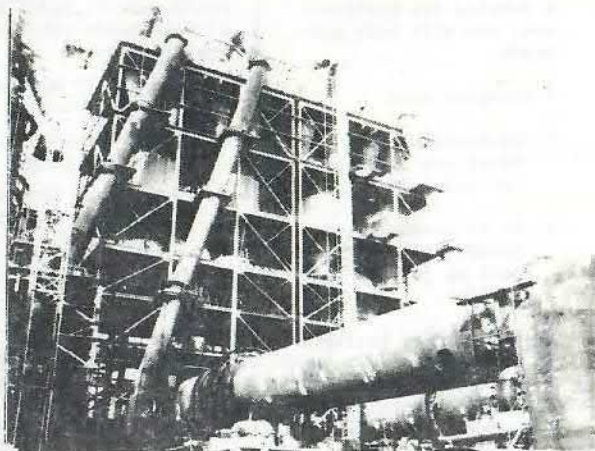
Selve turen foregik i lejet bil fra København med færge til Limhamn, hvorfra vi kørte til Ystad og tog færgen til Swinoujscie i Polen. Derefter en køretur på ca. 600 km gennem Polen til en by ved navn Opole, hvor vi boede. Derfra var der ca. 20 km til fabrikken, hvor der var godt tusind mand i arbejde for at gøre den færdig til tiden.

Køreturen var en oplevelse, hvor brosten, hullede veje og jernbaneoverskæringer gjorde sit til at holde os vågne (nyrebælter havde været sagen).

Da bilen ikke er hvermands eje i Polen, var der et uhyre jernbanenet over hele landet samt et hav af busser i byerne, hvor folk stod i lange køer, når de skulle fra arbejde.

Men alt i alt en interessant tur i et land, man ikke hører ret meget om til daglig, og hvor man kommer til at skønne på de goder, vi har herhjemme.

S. Å. Madsen



Snapshots fra den store byggeplads.

Klub 11

På klubbens generalforsamling var der fremsat 4 forslag fra bestyrelsen, som alle blev godkendt.

Forslagene var:

1. Klubkontingentet blev hævet fra 2 kr. pr. uge til 2,25 kr.
2. De to klubmøder, der normalt afholdes i juli og januar, blev sløjfet.
3. Ved valg af bestyrelsesmedlemmer skal navnene på nyopstillede foreligge skriftligt sammen med indkomne forslag.
4. Ferielotteriets udbetaling hæves fra kr. 300 til kr. 400.

Norden-dagbog:



19/3 1976: I forbindelse med rejsegildet havde smedene i afdelingen udført en dekorativ opstilling med maritimt tilsnit. Hovedformålet var at tjene som stativ for skibsklokken, der skulle benyttes for at regulere talerne. Rejsegildet startede ved "6 glas".

Sport

På Idrætsforeningen Nordens generalforsamling onsdag den 7. april 1976 blev følgende valgt til bestyrelsen:

Formand : Kurt Nielsen
(genvalg)

Sekretær: Keld Andersen
(genvalg)

Kasserer: Erik Christiansen (ikke på valg)

Badmintonudvalg:
Carl Johan Jensen

Bordtennisudvalg:
Henrik Steffensen (genvalg)

Billardudvalg:
Henning Nielsen (genvalg)

Fodboldudvalg:
Henning Andersen (genvalg)
Keld Andersen (genvalg)

Festudvalg:
Carl Johan Jensen
Erik Christiansen

Revisor:
Palle Nielsen (genvalg)

Jubilæum

Sædvanligvis fejres årets arbejderjubilarer på maskinfabrikkens fødselsdag den 11. april, men da denne dato i år faldt på en søndag, markeredes dagen fredag den 9. april ved en sammenkomst i mødesalen. Der var i år kun een jubilar, nemlig arbejdsmand Jens Poulsen, der har været på fabrikken i 25 år.



På fabrikkens vegne takkede Knud V. Jensen for de 25 år og overrakte firmaets traditionelle gave (1 armbåndsurs) samt kuverten med jubilæumsgratialet. Hans Pedersen lykønskede jubilaren og overrakte en gave fra kollegaerne.



Smil lidt mere

En parykfabrikant var på rejse i udlandet, og da han skulle udfylde den sædvanlige tilmeldelsesformular på sit hotel, skrev han i rubrikken om sin stilling: "Specialist i tophemmeligheder".